

**UCLy**  
LYON CATHOLIC  
UNIVERSITY

**Institut  
Pastoral  
d'Études  
Religieuses**

**OFFRE DE FORMATION**

**2022 - 2023**



## « L'espérance ne déçoit pas »

L'incertitude et l'inquiétude continuent de marquer notre quotidien et l'état du monde. Les crises se succèdent et disent quelque chose de la fragilité humaine, de nos peurs, de nos aspirations et de nos solidarités. L'Église est aussi traversée par des turbulences et questionnée sur sa crédibilité, de l'intérieur comme de l'extérieur.

La foi, comme l'art, crée un espace intermédiaire entre le monde et soi permettant de s'exercer à cultiver notre intériorité et à affronter la violence du monde. L'intelligence de la foi creuse en nous le désir de paix profonde, de repos en Dieu.

*Quelle contribution un institut de formation théologique et pastorale peut-il apporter, particulièrement dans ce contexte ?*

Il me semble que plus que jamais la formation est structurante par le détour qu'elle occasionne, la hauteur de vue à laquelle elle invite, l'humilité qu'elle requiert. Nous sommes pétris de représentations et de croyances limitantes sur le sens de la vie, dans la lecture des événements, dans nos modes relationnels.

Pour une part, nos images de Dieu elles-mêmes nous empêchent de voir la réalité telle qu'elle est, d'accueillir la différence de l'autre, de s'ouvrir à l'espérance.

Par la confrontation aux sources de la foi chrétienne, à l'anthropologie et à la « foi élémentaire » de nos contemporains, par la mise en mots et le partage d'expériences, nous entrons dans un certain rapport au monde et un « style pastoral » :

- Élargir le regard et l'espace de sa tente
- Initier des processus et des chemins de croissance
- Discerner communautairement pour poser des choix audacieux

En filant la métaphore du tissage, les cours et travaux dirigés sont comme les fils de chaîne, les journées d'étude, sessions et blocs de compétences les fils de trame.

*Chaque année, les fils tissés ensemble créent une toile unique.*

En voici la trame pour 2022-2023 :

- Réfléchir nos pratiques pastorales : baptême, groupes bibliques (page 24-25)
- Découvrir une pastorale diocésaine au cœur de la ville (page 30)
- Promouvoir une théologie à l'école des plus pauvres (page 30)
- Ouvrir des chemins de dialogue entre disciples du Christ (page 28)
- Exercer une veille sur notre communication, son sens et sa visée (page 7)
- Accompagner humainement et spirituellement (page 26)
- Aller vers une Église attractive et crédible (page 31)

*La persévérance produit la vertu éprouvée; la vertu éprouvée produit l'espérance ; et l'espérance ne déçoit pas, puisque l'amour de Dieu a été répandu dans nos cœurs par l'Esprit Saint qui nous a été donné. Rm 5,4-5*



**Bénédicte DELLA FAILLE**  
Directrice de l'IPER

# SOMMAIRE

- 4** CERTIFICATION  
« CHARGÉ[E] DE MISSION PASTORALE »
- 10** DIPLÔMES UNIVERSITAIRES
- 12** PARCOURS
- 16** CERTIFICATS UNIVERSITAIRES
- 19** PROGRAMME DES COURS
- 32** PLANNING ANNUEL
- 34** INFORMATIONS PRATIQUES

**Toutes les formations du livret sont ouvertes à tous, étudiants et auditeurs libres.**

## **Ouverture du secrétariat au public**

Mardi : 9 h - 16 h 30

Jeudi, Vendredi : 8 h 30 - 17 h

**Inscriptions jusqu'au mardi 6 septembre 2022**

Directrice : Bénédicte Della Faille

Directeur pédagogique : Francis Langlois

Assistante de direction : Nathalie Hétier

# CHARGÉ(E) DE MISSION PASTORALE



## Les métiers

- aumônier
- animateur en pastorale scolaire
- laïc en mission ecclésiale
- chargé de mission ecclésiale

## Les lieux d'exercice professionnel

- les établissements scolaires
- les organisations religieuses
- les hôpitaux
- les Armées
- les établissements pénitentiaires

## Tarifs

Un devis est établi sur la base du programme de formation individualisé.

Voir tableau p. 35

## FORMATION PROFESSIONNELLE

# CHARGÉ(E) DE MISSION PASTORALE

Titre inscrit au Répertoire National des Certifications Professionnelles

Le (ou la) chargé(e) de mission pastorale est une personne engagée, à titre salarié ou bénévole, pour animer ou mettre en place des projets pastoraux.

Enregistré au RNCP, le titre est une certification unique en France, qui apporte des outils de professionnalisation pour faire vivre au quotidien un projet pastoral.

### COMPÉTENCES VISÉES

A l'issue de la formation, les stagiaires seront capables de :

- Concevoir et coordonner des projets pastoraux en déclinant les orientations politiques, la stratégie de l'établissement et de l'autorité religieuse ;
- Animer des projets pastoraux et accompagner des personnes, tout en adoptant une posture éthique et en donnant sens et cohérence à sa mission ;
- Animer, coordonner une équipe pastorale / d'aumônerie de collaborateurs (bénévoles, salariés) ;
- Collaborer avec des référents et des réseaux des secteurs santé, éducation, religieux ;
- Organiser la veille et l'analyse de sa pratique professionnelle en lien avec ses valeurs.

### PÉDAGOGIE

Un ensemble d'activités et de processus pour déployer ses compétences et travailler sur sa posture personnelle.

Une approche réflexive et concrète de notions transposables en situations réelles. Dans un dispositif pédagogique varié alternant :

- Des apports théoriques
- Des travaux en groupes
- Des études de cas
- Des partages d'expériences

## VOIE D'ACCÈS

### Par la voie de la formation

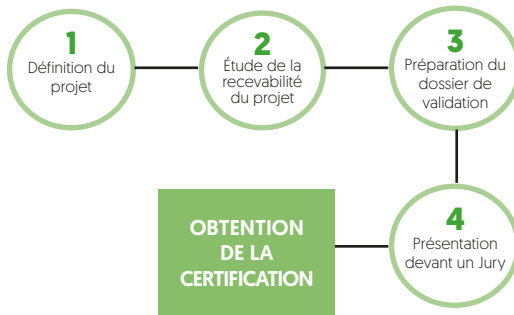
Les candidats devront justifier d'un diplôme ou d'un titre de niveau Bac et d'expériences professionnelles dans les domaines de compétences visées par la certification (1.600 heures minimum soit l'équivalent d'un an).

### Par la Validation des Acquis de l'Expérience (VAE)

Les candidats devront justifier de la conduite d'activités, en relation avec les attendus de la certification, d'une durée cumulée d'au moins un an au cours des dix dernières années.

#### Les étapes clés de la VAE

La VAE permet l'obtention d'un diplôme grâce à son expérience professionnelle. Un accompagnement tout au long de la démarche vous est proposé (prévoir plusieurs mois).



Un dispositif particulier (Validation des Acquis Professionnels et Personnels) permet aux personnes ne répondant pas aux prérequis d'intégrer la formation.

## FINANCEMENT



Votre entreprise



CPF



Financement personnel

La formation peut-être suivie dans l'une des cinq universités catholiques de France



L'esprit grand ouvert sur le monde



## CHARGÉ(E) DE MISSION PASTORALE

2022-2023  
EST UNE ANNÉE  
B

## MODALITÉS DE PRÉPARATION DE LA CERTIFICATION À L'IPER

Blocs de compétences de la certification nationale	Modules de formation correspondants à l'IPER
<b>Bloc A</b> <b>Concevoir et coordonner des projets pastoraux</b>	Session de conduite de projet et animation d'équipe (6 jours / 45 h) Page 8 Année A
<b>Bloc B</b> <b>Animer des projets pastoraux et accompagner des personnes</b>	Session d'accompagnement humain et spirituel (6 jours / 45 h) Page 26 Année B
<b>Bloc C</b> <b>Animer, coordonner une équipe pastorale</b>	Session d'animation de groupes en pastorale (6 jours / 45 h) Page 9 Année A
<b>Bloc D</b> <b>Collaborer avec des référents et des réseaux</b>	Session choix et pratiques de communication (2 jours / 15 h) Page 7 Année B
<b>Bloc E</b> <b>Organiser la veille et analyser sa pratique professionnelle</b>	Parcours théologique personnalisé en choisissant dans les programmes (pages 12-14) Bloc acquis à partir de 200 heures validées Années A et B

**Par la voie de la formation**

Il est possible de ne préparer qu'un bloc de compétences ou de se former bloc par bloc en vue du titre. Chaque bloc de compétences requiert l'assiduité à l'ensemble des modules de formation correspondants et comporte un mode de validation propre.

**Pour les blocs A, B et C**, un dossier est à constituer puis à présenter oralement en fin de session pour attester des compétences acquises. **Pour le bloc D**, il s'agira de produire un document de synthèse.

**Le bloc E** nécessite l'assiduité aux cours et travaux dirigés suivis et la rédaction d'un travail final sur une question théologique liée à la mission pastorale, donnant lieu à une présentation orale.

**Le bloc E** est acquis à partir de 200 h de formation à la carte validées selon les modalités propres mais il est possible de suivre davantage d'heures de formation.

Les unités du bloc E peuvent être valorisées dans le cadre de la formation académique en vue de l'obtention d'un diplôme [DUER-DUFP ou poursuite en licence canonique].

Le titre est acquis à partir de 350 h de formation validées, correspondant aux cinq blocs.

**Par la voie de la Validation des Acquis de l'Expérience (VAE)**

Le candidat souhaitant présenter un dossier de VAE devra justifier d'une expérience permettant de couvrir l'ensemble des blocs de compétences. Il sera accompagné sur la partie administrative par les référents VAE de l'IPER et du service de formation professionnelle de l'UCLy. Il pourra aussi demander un accompagnement facultatif pour la mise en forme de son dossier de validation et la valorisation de ses expériences professionnelles. À l'issue de la rédaction de ce dossier, un entretien devant un jury déterminera l'obtention de la certification. [Pour les tarifs de ces accompagnements, se renseigner au secrétariat].

## SESSION BLOC D CERTIFICATION

# Choix et pratiques de communication

NOUVEAUTÉ  
DE LA  
RENTÉE



## Lieu :

UCLy  
Campus Saint-Paul  
10 place des  
archives  
Lyon 2

Repas et  
hébergement à  
votre charge

La communication est un enjeu stratégique majeur, la vie ecclésiale et les propositions pastorales n'y échappent pas. Ce bloc de compétences de deux jours permet d'initier de bons réflexes en matière de communication : faire un diagnostic de son environnement, prendre du recul sur ses choix et pratiques de communication, établir un plan d'action en précisant ses objectifs et en choisissant ses outils. L'enjeu est de vous donner des clés pour mieux conduire des projets de communication et maximiser vos chances de toucher vos publics.

**Lundi 27 et mardi 28 mars 2023**

*Intervenant principal : Florent Nouschi*

Marié et membre de la Communauté du Chemin Neuf dont il est le responsable de la Communication. Une quinzaine d'années d'expérience dans la Communication au sein de différentes entreprises. Investi avec son épouse dans la pastorale des couples et des familles à travers la mission Cana de la Communauté du Chemin Neuf.

## Objectifs :

- Établir un diagnostic « communication » à partir de son environnement
- Développer un regard critique sur ses pratiques pour pouvoir les faire évoluer
- Bâtir une stratégie de communication en s'appuyant sur une typologie des outils et de leurs usages
- Se positionner en groupe sur le sens et la visée de la communication dans une mission en Église

**Méthode pédagogique :** basée sur l'acquisition de compétences par l'expérimentation d'outils, le partage et l'analyse d'expériences, sous la conduite d'un binôme (Florent Nouschi et Bénédicte Della Faille, directrice de l'IPER)

## Grands axes du programme des deux jours :

### Diagnostic

- Analyser son environnement de communication (points de contact, outils de veille, visibilité, réputation)
- Établir la cartographie de ses cibles, réseaux et partenaires
- Décoder un site web paroissial ou d'établissement. Comprendre sa structuration et ses partis pris

### Stratégie

- Se fixer des objectifs de communication et des moyens associés pour les atteindre
- Clarifier les caractéristiques et complémentarités des principaux réseaux sociaux (usage, atouts, limites)

### Expérimentation

- Expérimenter les outils de web social : rédiger et publier sur Twitter, Facebook, Instagram
- Découvrir quelques outils facilitants pour les communicants : Canva, Mailjet...

### Transposition dans sa pratique

- Établir un plan de communication de son activité et de son institution, en faire la présentation générale

**Lieu :**

UCLy  
Campus Saint-Paul  
10 place des  
archives  
Lyon 2

Repas et  
hébergement à  
votre charge

## Conduite de projet et animation d'équipe

Les propositions pastorales dans leur grande diversité ont en commun un défi majeur : celui de susciter chez les personnes le désir de s'engager et de contribuer à faire émerger des communautés vivantes et appelantes. Les enquêtes sociologiques montrent que nos contemporains sont davantage mobilisés / mobilisables sur le mode projet.

Encore faut-il que les acteurs pastoraux (prêtres, diacres, laïcs) soient formés à la conduite de projet et à ce qu'elle appelle de compétences spécifiques. La session déploiera une méthodologie de projet et d'animation d'équipe tout en accompagnant chaque participant dans son projet et son évolution.

### Organisation pédagogique

- Exercices ludiques
- Méthodologie et outils de gestion de projet pragmatiques
- Le tout appliqué directement aux projets en cours ou à venir des participants

#### Module 1

### Les basiques d'une gestion de projet simple et opérationnelle en animation pastorale

- Questionner la raison d'être d'un projet au croisement d'un système, d'un contexte et d'un périmètre d'acteurs
- Structurer un projet pastoral et s'approprier les outils de base de pilotage et de coordination
- Comprendre les leviers de l'animation d'une équipe projet et les rôles de chacun

#### Module 2

### Renforcer sa compétence personnelle en matière de communication et d'animation

- Découvrir son propre style et s'adapter au style de ses équipiers pour renforcer le collectif
- S'entraîner à délivrer un feedback efficace et développer son assertivité
- Concevoir une réunion d'équipe-projet efficace selon le niveau d'avancement du projet
- Prendre confiance en ses capacités d'animateur d'une réunion d'équipe, (re)découvrir les clés de la prise de parole en public

#### Module 3

### Développer une animation stratégique des acteurs d'un projet jusqu'à sa clôture

- Reconnaître les types de partenaires sur un projet et identifier les bons modes de pilotage
- Maîtriser les tensions au sein d'un projet avant qu'elles ne se transforment en conflit
- Piloter le projet jusqu'à sa phase de clôture
- Repérer les conditions de fécondité d'un projet : cohérence et sens pour la mission



## SESSION BLOC C CERTIFICATION

PROCHAINE  
SESSION  
ANNÉE A  
2023-2024

## Animation de groupes en pastorale

Proposer la foi ne va pas de soi pour de multiples raisons. L'une d'elles tient à la difficulté de s'adresser à des groupes hétérogènes, qu'il s'agisse d'enfants, de jeunes ou d'adultes. Quelle posture et quelles pédagogies adopter pour tisser la relation et rendre chacun acteur ? Cette session permettra d'acquérir des compétences en animation, ajustées aux cultures contemporaines, pour une pastorale renouvelée.

### Lieu :

UCLy  
Campus Saint-Paul  
10 place des  
archives  
Lyon 2

Repas et  
hébergement à  
votre charge

### Module 1

#### Susciter une parole libre et un questionnement spirituel dans un groupe d'enfants ou de jeunes

##### Objectifs

- Libérer l'expression et rendre le jeune acteur d'un questionnement existentiel authentique
- Travailler la posture de l'animateur en lien avec la Parole biblique et la tradition de l'Église

##### Contenu

- Analyse des nouveaux comportements face à la transmission de la foi chrétienne
- Expérimentation d'ateliers avec des enfants et des adolescents puis relecture entre adultes
- Expérimentation d'ateliers entre adultes
- Débat interactif en lien avec l'expérience de chacun, sur le plan technique et théologique

### Module 2

#### Réaliser une communication vidéo à visée pastorale pour dynamiser un groupe

##### Objectifs

- Maîtriser les bases de l'écriture et de la réalisation d'une « prise de parole face caméra »
- Questionner la visée et les enjeux des supports de communication en pastorale

##### Contenu

- Culture visuelle : place de l'image / formats / cible / ton / finalité / canal de diffusion
- Éditorial : poids des mots / exactitude théologique / niveau de langage
- Enjeux techniques : l'image et le son / l'esthétique / le matériel / l'équipe
- Pratique : des exercices de mise en situation et de production

### Module 3

#### Renforcer l'animation de groupes d'adultes avec des techniques motivantes et productives

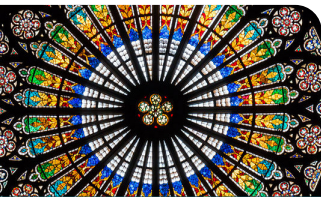
##### Objectifs

- Découvrir des techniques d'animation, leurs leviers et conditions optimales d'utilisation
- S'entraîner à les appliquer à travers des déclinaisons et des mises en situation pratique

##### Contenu

- Introduire un sujet, apprendre à se connaître, enclencher un collectif
- Développer la créativité, faire émerger les idées
- Faire prendre des décisions dans le groupe
- Faire s'exprimer la diversité afin de développer la cohésion du groupe et la confiance collective
- Capitaliser sur l'expérience acquise, faire un retour d'expérience ou un bilan

## D U E R



## Public

Acteurs dans une paroisse, un mouvement, un établissement scolaire, hospitalier, pénitencier. Toute personne désireuse d'approfondir sa connaissance de la foi chrétienne.

## Prérequis

Niveau baccalauréat ou équivalent.

## Durée

Minimum deux ans, ou plus en fonction du rythme souhaité [4 ans à mi-temps].

## Tarifs

Voir tableau p. 35

# DIPLÔME UNIVERSITAIRE D'ÉTUDES RELIGIEUSES

Cette formation permet de fonder solidement sa foi et d'en rendre compte dans la culture d'aujourd'hui.

### OBJECTIF

Acquérir les fondamentaux de la foi chrétienne par une formation théologique initiale.

### PROGRAMME

- Théologie morale, sciences humaines, histoire de l'Église, théologie dogmatique, exégèse biblique, philosophie
- Travaux dirigés dans chaque matière
- Deux sessions thématiques au choix

### ORGANISATION PÉDAGOGIQUE

Parcours à constituer de manière individuelle avec le directeur pédagogique, à partir de modules de cours proposés, de travaux dirigés, et de sessions thématiques ponctuelles.

L'évaluation se fait sous forme d'examens écrits et oraux, ainsi que de devoirs à rendre.

### RYTHME ET CALENDRIER

Les modules sont les jeudis et vendredis de chaque semaine, les sessions sont des programmes de trois fois deux jours (lundis et mardis) répartis sur l'année.

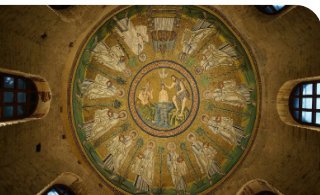
### VALIDATION DE LA FORMATION

Le DUER est obtenu à partir de **120 crédits\*** validés [\*cf page 14]. Par équivalence, il permet de poursuivre à la Faculté de Théologie pour obtenir un certificat de spécialisation (Bible, Morale, Histoire), ou de préparer le Baccalauréat canonique en théologie.

Si vous êtes envoyé(e) par un diocèse ou une congrégation, il permet de poursuivre à l'IPER vers un Diplôme Universitaire de Formation Pastorale [DUFPP].

# DIPLÔME UNIVERSITAIRE DE FORMATION PASTORALE

D U F P



## Public

Acteurs dans une paroisse, un mouvement, un établissement scolaire, hospitalier, pénitencier. Personne envoyée par sa structure en vue de recevoir une mission en Église.

## Prérequis

Niveau baccalauréat ou équivalent.

## Durée

Minimum deux ans, ou plus en fonction du rythme souhaité [4 ans à mi-temps].

## Les +

Dialogue entre les fondamentaux théologiques, la formation pratique et la relecture pastorale.

Formation axée sur les pratiques contextualisées.

## Tarifs

Voir tableau p. 35

Cette formation ou spécialisation permet de fonder solidement sa foi, d'en rendre compte dans la culture, et de se préparer à une tâche pastorale avec l'appui d'une **formation pratique** (stage).

### OBJECTIFS

- Approfondir les fondamentaux de la foi chrétienne et de la pastorale
- Développer des aptitudes pratiques en accompagnement pastoral
- Interroger l'ancrage des pratiques dans la tradition de l'Église
- Se préparer à l'exercice d'une tâche pastorale moyennant un envoi diocésain

### PROGRAMME

Le Diplôme Universitaire de Formation Pastorale (DUFFP) comprend l'ensemble du programme du DUER + le parcours spécifique DUFFP

- Intégralité du DUER
- Analyse des pratiques pastorales
- Théologie pastorale
- Formation pratique (stage)

### ORGANISATION PÉDAGOGIQUE

- Parcours à constituer de manière individuelle avec le directeur pédagogique, à partir de modules de cours proposés, de travaux dirigés, et de sessions thématiques ponctuelles.
- Envoi en formation pratique (stage). Choix et suivi avec la direction.
- L'évaluation se fait sous forme d'examens écrits et oraux, ainsi que d'un rapport de stage.

### RYTHME ET CALENDRIER

Les modules sont les jeudis et vendredis de chaque semaine, ainsi que 4 lundis sur l'année. Les sessions sont des programmes de trois fois deux jours (lundis et mardis) répartis sur l'année.

### VALIDATION DE LA FORMATION

Le Diplôme Universitaire est obtenu à partir de **160 crédits** [\*cf page 14]. Un accord avec la Faculté de Théologie permet de poursuivre vers le Baccalauréat canonique en théologie sur la base de 132 crédits.

## 2022 - 2023 EST UNE ANNÉE B

<b>Théologie morale</b>	<b>Année</b>	<b>Semestre</b>	<b>Heures</b>	<b>Crédits*</b>
L'exercice de la vie morale	A	1	20	5
Une conscience morale éclairée	A	2	20	5
Éthique de la vie affective et sexuelle	B	1	20	5
Éthique de la vie en société	B	2	20	5
Travaux dirigés Morale	A ou B	1 et 2	14	3
<b>TOTAL</b>			<b>94</b>	<b>23</b>

<b>Sciences humaines</b>	<b>Année</b>	<b>Semestre</b>	<b>Heures</b>	<b>Crédits*</b>
L'individu, sa construction, sa vie psychique et relationnelle	A	1	12	3
Du singulier au pluriel : groupes, culture, couple, institution	A	2	12	3
Travaux dirigés Sciences humaines	A	1 et 2	12	2
<b>TOTAL</b>			<b>36</b>	<b>8</b>

<b>Philosophie</b>	<b>Année</b>	<b>Semestre</b>	<b>Heures</b>	<b>Crédits*</b>
Penser l'existence humaine	B	1	12	3
Critiques philosophiques de la religion	B	2	12	3
Travaux dirigés Philosophie	B	1 et 2	12	2
<b>TOTAL</b>			<b>36</b>	<b>8</b>

<b>Histoire de l'Église</b>	<b>Année</b>	<b>Semestre</b>	<b>Heures</b>	<b>Crédits*</b>
À l'époque des Pères de l'Église	A	1	14	3
À l'époque médiévale	A	2	14	3
À l'époque moderne	B	1	14	3
À l'époque contemporaine	B	2	14	3
Travaux dirigés Histoire	A ou B	1 et 2	10	2
<b>TOTAL</b>			<b>66</b>	<b>14</b>

<b>Méthodologie</b>	<b>Année</b>	<b>Semestre</b>	<b>Heures</b>	<b>Crédits*</b>
Méthodologie générale	A	1	6	0,5
TD Méthodologie approfondie	A	2	8	-
Méthodologie Travail de fin d'études	Finale	1 et 2	4	0,5
<b>TOTAL</b>			<b>18</b>	<b>1</b>

<b>Théologie dogmatique</b>	<b>Année</b>	<b>Semestre</b>	<b>Heures</b>	<b>Crédits*</b>
Croire et comprendre	A	1	22	5
Christologie	A	2	22	5
Pourquoi l'Église ?	B	1	22	5
Sacrements et Mystère pascal	B	2	22	5
Travaux dirigés Dogme	A ou B	1 et 2	20	5
<b>TOTAL</b>			<b>108</b>	<b>25</b>

<b>Exégèse biblique</b>	<b>Année</b>	<b>Semestre</b>	<b>Heures</b>	<b>Crédits*</b>
De la Genèse à l'Exode	A	1	20	5
Les livres prophétiques	A	2	20	5
Les Évangiles	B	1	20	5
Paul, l'homme et sa pensée	B	2	20	5
Travaux dirigés Exégèse	A ou B	1 et 2	18	4
<b>TOTAL</b>			<b>98</b>	<b>24</b>

<b>Journées d'études</b>	<b>Année</b>	<b>Semestre</b>	<b>Heures</b>	<b>Crédits*</b>
Journée de rentrée	A	1	8	0,5
Journée de rentrée	B	1	8	0,5
Journée pastorale	A	1	8	0,5
Journée pastorale	B	1	8	0,5
Journée thématique	A	2	8	0,5
Journée thématique	B	2	8	0,5
Colloque interdisciplinaire	A	2	8	0,5
Colloque interdisciplinaire	B	2	8	0,5
<b>TOTAL</b>			<b>64</b>	<b>4</b>

<b>Sessions</b>	<b>Année</b>	<b>Semestre</b>	<b>Heures</b>	<b>Crédits*</b>
Session thématique	A	1 et 2	45	3
Session thématique	B	1 et 2	45	3
<b>TOTAL</b>			<b>90</b>	<b>6</b>

<b>Travaux écrits</b>	<b>Année</b>	<b>Semestre</b>	<b>Heures</b>	<b>Crédits*</b>
Écrit d'intégration 1	A	1	25	3
Écrit d'intégration 2	A	2	25	3
Travail de fin d'études	Finale	1 et 2	40	4
Relecture du parcours	Finale	2	5	2
<b>TOTAL</b>			<b>95</b>	<b>12</b>

## ENSEMBLE DU PARCOURS DUER + PARCOURS SPÉCIFIQUE DUF P

Lundis de théologie pastorale	Année	Semestre	Heures	Crédits*
Théologie pastorale **	A	1	14	3
Théologie pastorale **	A	2	14	3
Théologie pastorale **	B	1	14	3
Théologie pastorale **	B	2	14	3
TOTAL			56	12

Analyse des pratiques pastorales	Année	Semestre	Heures	Crédits*
Analyse des pratiques pastorales	A	1 et 2	26	5
Analyse des pratiques pastorales	B	1 et 2	26	5
TOTAL			52	10

Méthodologie	Année	Semestre	Heures	Crédits*
Méthodologie et ingénierie de formation pratique	A	1	6	0,5
Méthodologie et ingénierie de formation pratique	B	1	6	0,5
Accompagnement à la formation pratique	A	1 et 2	60	5
Accompagnement à la formation pratique	B	1 et 2	60	5
Tutorat	A	1 et 2	20	1
Tutorat	B	1 et 2	20	1
TOTAL			172	13

\* Les présents crédits, distincts des crédits ECTS, représentent la charge de travail personnel d'appropriation et le cas échéant de validation des enseignements suivis.

\*\* Les lundis de théologie pastorale peuvent être suivis en simple complément du DUER ou en modules à la carte. Leurs thématiques changent tous les ans (voir programme p24-25).

## FORMATION PRATIQUE DU DUFF (INSERTION PASTORALE)

- La formation pratique [stage] consiste en **une insertion régulière dans une pratique pastorale délimitée** que le stagiaire choisit en cohérence avec la visée de son parcours. Chaque formation pratique est personnalisée et se déroule généralement dans son diocèse d'origine sur la base d'un minimum de deux heures par semaine en animation (ou équivalent annualisé).
- Le choix et le suivi de la formation pratique se font **avec la direction de l'IPER en dialogue avec l'instance** qui envoie en formation. Tout projet s'anticipe et se réfléchit en amont.
- **Deux années de formation pratique en des lieux différents** et avec des objectifs progressifs et complémentaires sont à prévoir.
- Chaque formation pratique donne lieu à une **convention** qui en stipule les objectifs, les référents et les modalités concrètes.
- Les composantes d'une formation pratique sont : **l'observation active** de la pratique à différents niveaux, **l'animation directe** et progressive, la possibilité d'un réel **travail d'équipe**.
- Un **tuteur** est choisi par l'IPER pour une **relecture mensuelle** de la **formation pratique**. Un référent de formation pratique veille au **bon déroulement de l'insertion** sur le lieu de formation.
- Pour l'évaluation finale, le stagiaire rédige un **dossier en trois parties**, analysant sa découverte de la pratique. Les référents rédigent un **rapport d'appréciation** sur la base des objectifs fixés dans la convention.
- L'ensemble de la démarche est consignée par le stagiaire dans un **cahier de formation pratique** qui lui sert de mémoire objective de la pratique et de support pour l'analyse et la relecture.
- L'articulation avec les cours de théologie pastorale et d'analyse des pratiques est requise afin de **comprendre les enjeux de la pratique au sein de la mission de l'Église** et d'en dégager les spécificités.
- Sous la responsabilité de la direction de l'IPER, **l'ensemble des référents de formation pratique se réunit trois fois par an** pour échanger sur le suivi des formations en cours, évaluer et réajuster si nécessaire le dispositif global.

La formation pratique peut venir compléter la préparation des blocs de compétences du titre pour toute personne souhaitant se préparer à une mission pastorale spécifique.

# CERTIFICAT UNIVERSITAIRE D'ÉTUDES RELIGIEUSES

C U E R



## Public

Acteurs dans une paroisse, un mouvement, un établissement scolaire, hospitalier, pénitencier. Toute personne désireuse d'approfondir sa connaissance de la foi chrétienne.

## Prérequis

Niveau baccalauréat ou équivalent.

## Durée

Minimum un an, ou plus en fonction du rythme souhaité.

## Tarifs

Un devis est établi selon le choix des modules et des sessions.

Voir tableau p. 35

Répondant à un besoin formulé par différents corps professionnels, cette formation d'initiation théologique vise à transmettre les compétences initiales pour l'étude de la foi. Elle permet l'acquisition des fondamentaux du dogme chrétien et des sciences bibliques, tout en laissant une place à la découverte de disciplines périphériques.

### OBJECTIFS

- Acquérir les fondamentaux de la foi chrétienne
- Ancrer sa pratique pastorale dans la foi
- Acquérir le langage pour parler de la foi

### PROGRAMME

- Modules à la carte : théologie morale, sciences humaines, histoire de l'Église, théologie dogmatique, exégèse biblique, philosophie
- Travaux dirigés
- Sessions thématiques (facultatif)

### ORGANISATION PÉDAGOGIQUE

Parcours à constituer de manière individuelle avec le directeur pédagogique, à partir de modules de cours proposés, de travaux dirigés, et de sessions thématiques ponctuelles.

L'évaluation se fait sous forme d'examens écrits et oraux, ainsi que de devoirs à rendre.

### RYTHME ET CALENDRIER

Les modules sont les jeudis et vendredis de chaque semaine, les sessions sont des programmes de trois fois deux jours (lundis et mardis) répartis sur l'année.

### VALIDATION DE LA FORMATION

Le certificat est délivré à partir de **45 crédits\*** obtenus [\*cf. page 14]. Il permet de continuer vers un Diplôme Universitaire, par exemple le DUER (voir tableau p. 12-14)

### Exemple de parcours

Exégèse biblique  
2 semestres + 1 TD

Théologie dogmatique  
2 semestres + 1 TD

Histoire de l'Église  
2 semestres + 1 TD

Théologie morale  
2 semestres + 1 TD

1 session thématique



# CERTIFICAT UNIVERSITAIRE DE FORMATION PASTORALE

C U F P



## Public

Acteurs dans une paroisse ayant déjà suivi une initiation théologique ou une catéchèse d'adultes.

## Prérequis

Niveau baccalauréat ou équivalent.

## Durée

Minimum un an, ou plus en fonction du rythme souhaité.

## Tarifs

Un devis est établi selon le choix des modules et des sessions.

Voir tableau p. 35

Formation visant l'approfondissement des fondamentaux de la pastorale en développant des aptitudes pratiques et réflexives ancrées dans la tradition et la mission de l'Église. L'accent est porté sur la réalité des différents terrains et sur l'ouverture aux cultures et aux sociétés actuelles.

### OBJECTIFS

- Approfondir les fondamentaux de la foi chrétienne et de la pastorale
- Développer des aptitudes pratiques en accompagnement pastoral
- Interroger l'ancrage des pratiques dans la tradition de l'Église

### PROGRAMME

- Modules à la carte : théologie pastorale, sciences humaines, philosophie, analyse des pratiques pastorales...
- Travaux dirigés
- Sessions thématiques
- Possibilité de formations pratiques (stages) [facultatif]

### ORGANISATION PÉDAGOGIQUE

Parcours à constituer de manière individuelle avec le directeur pédagogique, à partir de modules de cours proposés, de travaux dirigés, et de sessions thématiques ponctuelles.

L'évaluation se fait sous forme d'examens écrits et oraux, ainsi que de devoirs à rendre.

### RYTHME ET CALENDRIER

Les modules sont les jeudis et vendredis de chaque semaine, les sessions sont des programmes de trois fois deux jours (lundis et mardis) répartis sur l'année.

### VALIDATION DE LA FORMATION

Le certificat est délivré à partir de **45 crédits\*** obtenus [\*cf. page 14]. Il permet de continuer vers un Diplôme Universitaire, par exemple le DUFPP ou le DUER (voir tableau p. 12-14).

### Exemple de parcours

Théologie pastorale  
4 semestres

Analyse des pratiques  
4 semestres

Sciences humaines  
2 semestres + TD

2 stages pastoraux  
sur 2 ans

2 sessions thématiques  
sur 1 ou 2 ans

# CERTIFICAT UNIVERSITAIRE AMORIS LAETITIA

REFONTE  
ANNÉE A  
RENTRÉE 2023-  
2024



De *La joie de l'Évangile* à *La joie de l'amour*, le pape François nous propose une feuille de route, personnelle et communautaire, pour progresser dans l'art d'accueillir, d'accompagner et d'intégrer chaque personne, pour que s'ouvre devant elle un chemin de croissance et d'espérance.

## OBJECTIFS

Cette formation vise à « équiper » chaque participant des fondamentaux de la tradition chrétienne et des sciences humaines dans le champ de l'affectivité, de la sexualité, de la vie conjugale et familiale, ainsi que des outils nécessaires à la mise en œuvre de l'écoute et du discernement.

## ORGANISATION PÉDAGOGIQUE

- Apports fondamentaux en théologie, liturgie, Bible, mais aussi en psychologie, sociologie, anthropologie
- Mises en situation : jeux de rôles, analyse des pratiques, témoignages
- Partage d'outils : mise en commun d'expériences, présentation d'initiatives innovantes
- Initiation à l'écoute et au discernement

## PROGRAMME

Module 1 : Renouveler le regard [A.L. 1-3]	dates en attente
Module 2 : Vers une pastorale créative [A.L. 6-9]	dates en attente
Module 3 : Repères fondamentaux [A.L. 4-5]	dates en attente
Travail intermodules : Approfondissement personnel et pastoral	dates en attente
Journée de reprise	dates en attente

## VALIDATION DE LA FORMATION

L'obtention du certificat nécessite :

- La participation aux trois modules et à la journée de reprise
- Le travail personnel d'approfondissement intermodules
- La réalisation d'un écrit final à visée pratique et pastorale

Retrouvez le programme complet de cette formation sur [iper.ucly.fr](http://iper.ucly.fr)

## Public

Personne ou couple impliqué dans l'accueil ou l'accompagnement au sens large : laïc en mission ecclésiale (directement auprès des familles ou non), personne chargée de l'accueil en paroisse, personne ou couple impliqué dans la préparation au mariage, prêtre, diacre, religieux(ses)...

## Prérequis

Niveau baccalauréat ou équivalent.

## Durée

130 h :

- 3 sessions de 3 jours + 1 journée de reprise (90 h)
- 40 h de travail personnel intermodules

## Tarifs

Se renseigner auprès du secrétariat

Repas et hébergement à votre charge

## MODULES

## Planning hebdomadaire

## JEUDI

Théologie morale : cours ou TD	10h00-12h00
Méthodologie générale (1 <sup>er</sup> semestre)	
Philosophie : cours ou TD	13h30-15h30
Analyse des pratiques	15h30-17h30
Méthodologie de stage et de TFE	

## VENDREDI

Exégèse biblique : cours	09h00-11h00
Exégèse biblique : TD	09h00-12h00
Théologie dogmatique : cours	11h00-13h00
Théologie dogmatique : TD	13h30-16h30
Méthodologie générale (1 <sup>er</sup> sem.) et approfondie (2 <sup>e</sup> sem.)	13h30-15h30
Histoire de l'Eglise : cours ou TD	14h00-16h00

Se reporter au **planning détaillé**, semaine après semaine, fourni à la journée de rentrée (à conserver sur soi). Consulter systématiquement les **informations générales** sur la plateforme Moodle pour les actualisations ou modifications de dernière minute.

## MODULES

## Les jeudis



## Théologie morale

9 h - 12 h

Semestre 1

## ÉTHIQUE DE LA VIE AFFECTIVE ET SEXUELLE

Catherine Denis

«Tu aimeras le Seigneur ton Dieu et ton prochain comme toi-même ». C'est à partir de ces deux grands commandements que l'Église a, de tout temps, cherché à proposer une éthique de la vie affective et sexuelle aux hommes et aux femmes de son temps. Mais comment aujourd'hui recevoir cette éthique pour la transmettre à nos contemporains comme une bonne nouvelle ? Telle est la question qui motive ce cours. Elle nous conduira à nous mettre à l'écoute de la Parole de Dieu telle qu'elle se donne à travers les Écritures et la Tradition mais aussi à écouter ce que portent à ce sujet ceux qui nous entourent. À travers différents thèmes décisifs en lien avec la condition sexuée et la sexualité, nous pourrons alors proposer des critères éthiques pouvant éclairer un discernement personnel en conscience.

**TRAVAUX DIRIGÉS** (sur l'année, en alternance avec le cours ÉTHIQUE DE LA VIE AFFECTIVE...), Inès Saint-Georges

Le TD abordera des thématiques liées à l'adolescence comme à la vie adulte : vie affective, relationnelle et sexuelle ; pornographie ; identité sexuelle ; sexualité du couple ; notions d'engagement et de fidélité. L'analyse de cas pratiques proposés par l'intervenant et par les stagiaires sera la base du travail. Des temps de réflexion en petits groupes et des travaux de synthèse entre les TD permettront un cheminement personnel et des liens avec le cours.



## Philosophie

13 h 30 - 15 h 30

Semestre 1

## PENSER L'EXISTENCE HUMAINE

Emmanuel Grandhaye

C'est dans l'expérience d'une existence incarnée que Dieu choisit de rejoindre l'homme. Or exister n'est pas simplement vivre : « ex-ister », littéralement, c'est « se tenir hors » – mais hors de quoi ? Quelle est donc cette faille, quel est cet excès qui s'ouvre au ras de notre expérience de la vie ? Il ne s'agira pas dans ce parcours de poser les fondements théoriques et abstraits d'une conception chrétienne de l'homme, mais bien plutôt d'expérimenter ce que la fréquentation des textes philosophiques peut apporter de joies et de bouleversements à notre intelligence de l'existence.

10 h - 12 h

Semestre 2

## ÉTHIQUE DE LA VIE EN SOCIÉTÉ

Jacques-Benoît Rauscher

Un chrétien peut-il accepter toutes les opinions politiques ? Doit-il promouvoir l'accueil des migrants ? Se distingue-t-il par la gestion de son argent ? Son comportement écologique ?... Économique, social, politique. Une réflexion chrétienne s'est développée à travers les siècles sur ces thématiques, mais elle peine souvent à être entendue, faisant de la Doctrine sociale le « secret le mieux gardé de l'Église ». Ce cours cherchera à présenter les grands principes de la Doctrine sociale de l'Église et s'interrogera sur sa réception difficile dans et hors des sphères catholiques. Il proposera une mise en perspective de cette doctrine avec des données sociales et économiques contemporaines et travaillera à partir d'exemples concrets.

Semestre 2

## CRITIQUES PHILOSOPHIQUES DE LA RELIGION

Emmanuel Grandhaye

La foi chrétienne ne suppose à aucun moment une fuite du monde, mais propose plutôt une manière décisive de l'habiter. Il ne saurait donc être question qu'elle se dérobe aux questionnements, parfois ouvertement hostiles, que la philosophie adresse au phénomène religieux. Ce cours invite à prendre le risque de se voir dérangé dans le confort de ses habitudes de pensée et dans ses évidences. L'enjeu est d'importance : quelle sorte de solidité la foi peut-elle espérer à l'issue de l'épreuve de la critique ?

**TRAVAUX DIRIGÉS** (sur l'année en alternance avec les cours), Emmanuel Grandhayé, Alexandre Panetto et Franck Kamdem

Les travaux dirigés prolongent les objectifs du cours en questionnant le sens de nos pratiques par l'exploration des richesses de la pensée philosophique. Chaque assistant fera une proposition spécifique qui qualifiera la démarche du groupe : partir de l'expérience, d'un thème ou d'auteurs, pour faire advenir une parole personnelle et nourrir le questionnement du groupe.

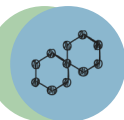


## Analyse des pratiques pastorales

**15 h 30 - 17 h 30** (tous les 15 jours, toute l'année)

Bénédicte Della Faille

Ce cours permet l'acquisition d'une méthode de relecture pastorale en groupe, sur la base de récits relatifs aux formations pratiques et aux pratiques pastorales des participants. Cette méthode vise en particulier à développer la capacité de chacun à croiser un récit de pratique pastorale et un récit biblique pour en révéler la dynamique de salut à l'œuvre.



## Méthodologie

### Méthodologie de formation pratique (stage)

**Jeudi 15 h 30 - 17 h 30** (3 rencontres sur l'année) - Bénédicte Della Faille

Pour les étudiants suivant une formation pratique pastorale (stage) :

- Mise en place de la convention / visée / objectifs / axes / référents
- Auto-évaluation à mi-parcours / situations d'apprentissage et tutorat / dossier de stage
- Auto-évaluation en fin de parcours / relecture et finalisation du dossier/ perspectives

### Méthodologie de Travail de Fin d'Etudes (TFE)

**Jeudi 15 h 30 - 17 h 30** (3 rencontres sur l'année) - Francis Langlois

Méthodologie spécifique au TFE pour les stagiaires terminant les DU, CU et le bloc E de la certification

### Méthodologie générale

**Jeudi 10 h - 12 h** (durant le TD de morale) **ou vendredi 13h30 - 15h30** (durant le TD de dogme)  
(4 rencontres au 1<sup>er</sup> semestre) - Francis Langlois

Pour tous les étudiants entrant en formation, il s'agit d'acquérir ou de réviser les méthodes de travail utilisées lors de la formation à l'IPER avec des fiches pratiques sur : la prise de notes ; le travail de recherche (bibliothèque et internet) ; la réalisation d'une fiche de lecture et d'un commentaire de texte ; la problématisation d'une question pour un travail écrit.

### Méthodologie approfondie

**Vendredi 13h30 - 15h30** (durant le TD de dogme) - (4 rencontres au 2<sup>ème</sup> semestre)

Francis Langlois

Pour les étudiants non francophones et pour tous les étudiants souhaitant approfondir la méthodologie générale, un approfondissement des différentes pratiques découvertes au 1<sup>er</sup> semestre est mis en œuvre par des exercices pratiques.

## MODULES

## Les vendredis



## Exégèse biblique

09 h - 11 h

Semestre 1  
LES ÉVANGILES

Jacques Descreux

Qui était, au regard de l'histoire, Jésus de Nazareth ? Comment et par qui la tradition évangélique a-t-elle été transmise ? Comment expliquer les ressemblances et les différences entre les évangiles ? Quel regard chacun d'eux porte-t-il sur l'événement Jésus ? Comment interpréter les récits de miracles, les paraboles, les discours de Jésus et les récits de Pâques ? Le cours éclairera ces questions à partir notamment de l'analyse d'extraits des évangiles.

## Semestre 2

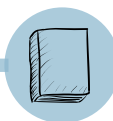
## PAUL, L'HOMME ET SA PENSÉE À TRAVERS SES LETTRES

Francis Langlois

La figure de Paul reste assez mystérieuse et sujette à bien des a priori, il est pourtant essentiel de mieux la saisir tant elle pose les fondements du rapport croyant à Jésus-Christ. Les lettres qu'il a personnellement dictées nous permettent d'aller à sa rencontre comme lecteurs. Il nous faut pour cela nous dégager de nos habitudes de lecture trop convenues et entrer dans une pratique renouvelée pour découvrir en quoi la vie et la pensée théologique d'un homme du 1er siècle peuvent toujours inspirer notre relation au Christ et nos pratiques pastorales.

**TRAVAUX DIRIGÉS** (sur l'année en alternance avec les cours, de 9h à 12h), Francis Langlois et Françoise Porceddu

Ce TD permettra de travailler les principaux genres littéraires du Nouveau Testament, principalement comme récits [paraboles, récits de guérison, rencontres...], mais aussi comme discours [Lettres de Paul]. Nous les étudierons selon les méthodes de l'analyse littéraire, en petits groupes, afin de parvenir à une lecture structurée permettant de justes interprétations pour des utilisations pastorales.



## Théologie dogmatique

11 h - 13 h

Semestre 1  
POURQUOI L'ÉGLISE ?

Jean-François Chiron

Entrer dans la raison d'être de l'Église, c'est découvrir sa place dans le projet de salut de Dieu réalisé en son Fils Jésus-Christ. Ce parcours permettra aux participants d'acquérir les bases de la discipline théologique qu'est l'ecclésiologie [théologie de l'Église], et donc de savoir répondre, de façon à la fois intériorisée et fidèle à la tradition catholique, à la question : « Pourquoi l'Église ? ».

Semestre 2  
SACREMENTS ET MYSTÈRE PASCAL

Jean-François Chiron

Dans la célébration des sacrements, l'Église catholique entend vivre le Mystère pascal de mort et résurrection de Jésus-Christ. À travers ce parcours d'introduction, les participants seront à même de percevoir la raison d'être des sacrements, en entrant dans le registre du symbole et de la sacramentalité, et d'acquérir des notions élémentaires sur les sept sacrements de la tradition catholique.

**TRAVAUX DIRIGÉS** (sur l'année en alternance avec le cours, de 13 h 30 à 16 h 30)

Yannick Fresnais et Patiaré Bergeret

Les TD proposeront une réflexion dialoguée, l'un sur « Comment les confessions chrétiennes envisagent-elles leur Église ? », l'autre sur « Le processus de l'Initiation Chrétienne ». Les étudiants seront invités à développer la démarche suivante : entrer dans la pensée théologique des auteurs convoqués, en comprendre les fondements scripturaires et leur inscription dans la Tradition, envisager les enjeux contemporains et dégager des questionnements théologiques en écho avec leur propre foi.



## Histoire de l'Église

### 14 h - 16 h

Semestre 1  
**HISTOIRE MODERNE**  
 Daniel Moulinet

Dans un contexte d'affaiblissement de l'autorité ecclésiastique et de renouveau culturel, la Réforme protestante conduit à une division religieuse de l'Occident chrétien. Mais le concile de Trente donnera un nouveau visage à l'Église catholique, pour plusieurs siècles.

Semestre 2  
**HISTOIRE CONTEMPORAINE**  
 Daniel Moulinet

La Révolution, contestant radicalement l'Église, va mener, en réaction, à une exaltation de la figure du pape comme autorité spirituelle et doctrinale. Au XX<sup>e</sup> siècle, se produit une vraie "mondialisation" de l'Église qui s'exprime au Concile Vatican II.

**TRAVAUX DIRIGÉS** (sur l'année en alternance avec le cours, de 14 h à 16 h), Gonzague de Longcamp

Le TD s'attachera à étudier des textes clés extraits des quatre grandes constitutions du Concile Vatican II, en s'interrogeant sur leur contexte et leur réception historiques, mais aussi sur la réception opérée depuis dans des textes du magistère récent. Cette démarche conduira les étudiants à faire eux-mêmes acte de réception dans une démarche historique en s'interrogeant sur la fécondité de tels textes dans leur pratique théologique et pastorale actuelle.





### Ouvert à tous !

Les journées sont ouvertes à toute personne intéressée, particulièrement tout acteur de la vie ecclésiale, quels que soient son statut et sa mission.

**VISÉE :** L'enjeu de la théologie pastorale est de permettre une réflexion sur nos actions et pratiques pastorales à la lumière de la Parole de Dieu, de la foi et de la Tradition, en dialogue avec les données socioculturelles contemporaines.

## SEMESTRE 1

### Enjeux pastoraux actuels du sacrement de baptême

**Intervenant :** Philippe Barras, théologien, enseignant à l'ICP, responsable du service diocésain de formation d'Arras, directeur de rédaction de la revue *La Maison-Dieu*.

Les questions autour du baptême pouvant être abordées à la fois sur le plan théologique et pastoral ne manquent pas ! Il est possible de les appréhender par la proposition aux différents âges de la vie: Faut-il vraiment baptiser des petits enfants plutôt qu'attendre qu'ils soient plus grands ? Se posent aussi les questions de la foi (suffisante) des parents et de la reconnaissance du baptême dans les différentes Églises chrétiennes.

Concernant les adultes, certains s'interrogent sur la "lourdeur" du parcours, d'autres sur l'intégration plus ou moins facile au sein des communautés chrétiennes. Se posent aussi les questions de « renvoi des catéchumènes » au cours de l'Eucharistie et de l'opportunité des scrutins dans les assemblées paroissiales.

Enfin, il y a les questions plus générales sur l'initiation chrétienne comme processus, le rapport confirmation – baptême - eucharistie, le lien à la communauté chrétienne dans la célébration et après, et plus fondamentalement la question de la nécessité du baptême pour le salut.

Tout cela et bien d'autres questions pastorales concrètes venant de vos expériences méritent d'être réfléchies et éclairées, à partir des Rituels et de critères de discernement pour l'action pastorale que l'on pourra faire émerger dans un travail collaboratif coloré par l'élan synodal du moment.

#### Lundi 14 novembre 2022 - 9 h - 17 h

- Questions fondamentales (1ère partie)
- Le baptême d'adultes
- Le baptême d'enfants en âge scolaire et des adolescents

#### Lundi 5 décembre 2022 - 9 h - 17 h

- Questions fondamentales (2ème partie)
- Le baptême des petits-enfants



# : nouvelles thématiques !

**PÉDAGOGIE :** Le format à la journée permet une dynamique de formation en groupe, apporte davantage de cohérence dans le parcours et facilite les passerelles avec la pratique.

## SEMESTRE 2

### « Réunis sous la Parole » : analyse et enjeux des propositions de groupes de lecture biblique

#### Intervenants :

**Bertrand Pinçon**, bibliste, enseignant à la faculté de théologie de l'UCLY, vicaire épiscopal chargé de la formation pour le diocèse de Lyon

**Frédéric Hubault**, pasteur de l'Église Protestante Évangélique Libre de Lyon.

Depuis une bonne décennie, on voit fleurir des groupes bibliques notamment en paroisses : école de la Parole, fraternités ou cellules d'Église, lecture continue d'un évangile, méthodes et parcours divers... On trouve d'ailleurs une invitation forte à [re]tisser le maillage ecclésial en se ressourçant à plusieurs dans la Parole de Dieu à la fois dans les lettres pastorales récentes et comme axe majeur dans les actes de synodes diocésains.

Sous ce terme générique « groupes bibliques » les réalités sont bien diverses.

Ce parcours se propose de faire un diagnostic de l'existant à partir de l'expérience des participants, d'en élaborer une typologie, de se donner quelques critères pour en analyser la visée, les méthodes, les écueils et les fruits. Les enjeux pastoraux sont autant dans le rapport à la Parole de Dieu et à son interprétation que dans la manière de faire communion et œuvre d'évangélisation.

#### Lundi 20 mars 2023 - 9 h - 17 h

- Diagnostic de l'existant
- Essai de typologie et recherche de critères d'analyse
- Ouverture sur les enjeux

#### Lundi 3 avril 2023 - 9 h - 17 h

- Approfondissement des enjeux herméneutiques et ecclésiologiques.
- Élaboration d'une boîte à outils pour démarrer, accompagner, faire évoluer et évaluer un groupe biblique.

## Tarifs

Par semestre, soit 2 journées :

Tarif : 181,30 €

Frais de dossier réduits à 52 € quel que soit le nombre de lundis.

## Accompagnement humain et spirituel



### Lieu

UCLy  
Campus Saint-Paul  
10 place des archives  
Lyon 2

Repas et  
hébergement à votre  
charge

### Rythme

3 modules de 2 jours,  
soit 45 h

### Tarifs

Voir p.35

Les acteurs pastoraux ont en commun une mission essentielle : celle d'accompagner les personnes (enfants, jeunes et adultes) dans leur croissance humaine et spirituelle.

L'accompagnement en Église s'enracine dans l'écoute ajustée d'autrui (module 1), se déploie dans un cadre institutionnel spécifique (module 2) et intègre la dimension spirituelle de l'existence (module 3).

Tendre à un accompagnement sans emprise sera un des enjeux de cette session qui alternera travaux de groupes, mises en situation, analyses et apports de fond, en prenant appui sur les missions et statuts des participants.

Module 1 : lundi 17 et mardi 18 octobre 2022

### **La Communication Non Violente, une ressource pour l'accompagnement**

**Intervenante** : Françoise Keller, laïque, coach et formatrice certifiée CNV

Les bases de la relation interpersonnelle pour entrer dans une tâche d'humanisation :

- Accueillir et transformer les jugements
- Repérer ce que la relation à l'autre me fait vivre
- L'écoute empathique et les différentes manières d'écouter
- La place de l'authenticité dans la relation

Module 2 : lundi 30 et mardi 31 janvier 2023

### Accompagner dans un cadre institutionnel

**Intervenants** : Dominique Moreau, consultant, accompagnement stratégique et d'équipes et Jean Peycelon, prêtre, théologien, ancien directeur de l'IPER.

- Appréhender le cadre institutionnel et ses composantes pour adapter ses modes d'intervention
- Interroger sa posture personnelle dans la mission et dans l'écoute des personnes
- Identifier et reformuler les besoins de son interlocuteur pour s'ajuster à lui
- Acquérir des outils de conduite d'entretiens pour accompagner dans la durée

Module 3 : lundi 13 et mardi 14 mars 2023

### Accompagner la croissance spirituelle

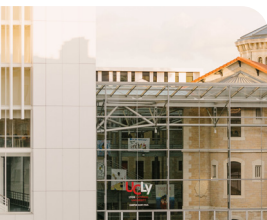
**Intervenants** : Noëlle Favet, religieuse ignatienne, accompagnatrice spirituelle et formatrice. Michel Le Poulichet, accompagnateur spirituel et formateur Communautés Vie Chrétienne (CVX)

- L'accompagnement spirituel, une part de l'accompagnement ecclésial
- L'accompagnement pastoral et notre propre vie spirituelle
- Écouter pour accueillir, accueillir pour discerner
- Aider à entrer dans l'aventure spirituelle



## SESSION 2

## Chemins de dialogue entre disciples du Christ



### Lieu

UCLy  
Campus Saint-Paul  
10 place des archives  
Lyon 2

Repas et  
hébergement à votre  
charge

### Rythme

3 modules de 2 jours,  
soit 45 h

### Tarifs

Voir p.35

Comme chrétiens, nous sommes de plus en plus interpellés dans nos modes de relations interpersonnelles et communautaires. Nous pressentons combien l'Église est « plus grande » que ce que nous expérimentons et que l'entre soi peut être un frein à la communion. Cette session vise à ouvrir des chemins de dialogue entre croyants aux expériences et ancrages divers. Cela commence par mieux se connaître pour s'apprécier, quitter nos a priori et apprendre les uns des autres. Expérimenter que la différence peut nous enrichir et nous permettre de revisiter nos croyances et nos pratiques par l'hospitalité réciproque. Choisir de mettre la relation au Christ au cœur de la rencontre, au-delà de nos histoires, nos parcours et sensibilités. Dans le cadre de la pastorale, c'est aussi faire le pari que le dialogue authentique est une chance d'avenir et de fécondité pour notre Église.

Module 1 : lundi 21 et mardi 22 novembre 2022

### Dialogue avec des chrétiens « de la galaxie évangélique »

**Louis Schweitzer**, théologien, pasteur de la Fédération Baptiste, ancien co-président du comité mixte baptiste-catholique de France  
**Marie-Jo Guichenuy**, déléguée épiscopale à l'œcuménisme, diocèse de Lyon

- La galaxie évangélique : genèse, grands courants, convictions doctrinales et éthiques
- Rencontres de témoins de différentes églises évangéliques, de différentes sensibilités
- Écoute et interpellation personnelle et communautaire
- Partage d'expériences fraternelles et spirituelles

Module 2 : lundi 27 et mardi 28 février 2023

### Dialogue avec des catholiques « recommençants »

**Patiaré Bergeret**, théologienne, a travaillé au diocèse de Lyon (catéchuménat, recommençants et MAF)

**Martine Mertzweiller**, théologienne, service « Accès à la foi », formation des diacres, diocèse de Lyon

- Panorama historique et sociologique, itinéraires et propositions pour « recommencer à croire »
- Rencontres de témoins dans la diversité de leurs histoires et de leurs attentes
- Écoute et interpellation personnelle et communautaire
- Partage d'expériences fraternelles et spirituelles

Module 3 : lundi 15 et mardi 16 mai 2023

### **Dialogue avec des catholiques « à distance », « de cœur », « sans domicile fixe ecclésial »**

**Philippe Le Valois**, théologien, ancien responsable de l'Observatoire des Nouvelles Croyances de la CEF, et de l'observatoire des Évolutions Religieuses et des Nouvelles Religiosités (diocèse de Strasbourg), co-auteur de l'enquête et de l'ouvrage « Les nouveaux aventuriers de la spiritualité » (Médiaspaul, 2015) et auteur du Document Episcopat « Les chercheurs spirituels aujourd'hui » [n°4-2016]

- Panorama sociologique de l'évolution du croire et approche de ces catholiques
- Rencontres de témoins « à distance », « de cœur », « sans domicile fixe ecclésial »
- Écoute et interpellation personnelle et communautaire
- Partage d'expériences fraternelles et spirituelles



Célébration œcuménique du matin de Pâques devant le Grand temple

# JOURNÉES D'ÉTUDES

## JOURNÉE DE RENTRÉE : JEUDI 8 SEPTEMBRE 2022

### Se mettre en route pour l'année universitaire !

*Nouveauté ! La matinée sera différenciée*

- **Nouveaux étudiants :**

Rendez-vous sur le campus Carnot  
Visite des deux campus / Présentation  
de la formation et de l'année universitaire

- « **Anciens** » étudiants :

Rendez-vous sur le campus Saint-Paul  
Rencontre avec un témoin

- **Pour tous** : Eucharistie (chapelle Saint Irénée, campus Saint-Paul) / Repas partagé et temps convivial

*Après-midi : Méthodologie à la carte :  
pour tous !*

## JOURNÉE PASTORALE : JEUDI 10 NOVEMBRE 2022

### « Une pastorale diocésaine au cœur de la ville »

La journée se déroulera dans le diocèse de Lyon, Sanctuaire Saint Bonaventure.

## JOURNÉE THÉMATIQUE : JEUDI 23 MARS 2023

### Une théologie à l'école des plus pauvres

Dans la continuité de la collaboration avec la communauté du SAPPÉL\* :

- Connaître et comprendre comment les personnes en précarité accueillent la Révélation de manière spécifique.
- Approfondir l'intuition de la place des plus pauvres dans l'Église jusqu'à en faire un lieu source pour la réflexion théologique.
- Déployer l'élan synodal qui a besoin de la participation de tous, prioritairement des personnes les plus vulnérables et/ou en périphérie de nos communautés.

**Intervenants** : Céline Tournus et Pierre Davienne de la communauté du SAPPÉL et Laure Blanchon et François Odinet, membres du séminaire de recherche du Centre Sèvres « *Au creux du malheur, la lumière ?* » qui travaille à partir de la parole des pauvres.

Structure de la journée : Une alternance d'apports et d'ateliers.

**Journée d'étude exceptionnellement ouverte à toute personne intéressée, sur inscription.**

\*[www.sappel.info](http://www.sappel.info)

## COLLOQUE INTERDISCIPLINAIRE

## VERS UNE ÉGLISE ATTRACTIVE ET CRÉDIBLE

JEUDI 1er JUIN 2023

Comme l'a dit à plusieurs reprises le Pape François, nous ne vivons pas une époque de changements mais un changement d'époque ! Le Concile Vatican II a anticipé et accompagné des changements par des adaptations. Nous sommes aujourd'hui dans un changement beaucoup plus radical. D'où les nombreux processus de transitions repérés par les sociologues et qui concernent aussi l'Église.

Fort du repérage des composantes de ce changement et de leur prise au sérieux, le colloque se propose d'aller questionner la possibilité et la nécessité de l'innovation pastorale. Si le terme innovation n'est pas fréquent dans l'Église, il a le mérite de permettre de penser et de déployer des dynamiques.

Nous distinguerons le registre de l'innovation évolutive qui puise dans l'existant, de celui de l'innovation disruptive qui s'inscrit dans des « lieux » nouveaux, tout en envisageant leur possible fécondation réciproque. Nous essayerons d'identifier ces « lieux » [qui sont aussi des « pratiques »] à partir des expériences des participants, ainsi que d'autres expériences stimulantes. Il s'agit bien de se poser la question des personnes absentes de nos communautés et des dynamiques positives que nous pourrions enclencher. Quels sont les lieux qui suscitent des énergies à la fois chez les chrétiens et chez les personnes aujourd'hui éloignées de l'Église ? Comment investir ces lieux pour les rejoindre ? Qu'est-ce qui est enthousiasmant pour l'engagement de nos contemporains, en particulier les 20-40 ans peu présents dans nos paroisses ?

Par les outils de l'intelligence collective et du récit d'expériences, éclairés par des apports ciblés et des outils de discernement, nous explorerons des lieux et des pratiques pour initier des processus transposables dans nos pastorales locales « ordinaires » et tendre à une Église attractive et crédible.

**Grand invité : Arnaud Join-Lambert**, professeur de théologie et directeur du Centre de théologie pratique à l'Université Catholique de Louvain ; directeur de la revue *Lumen Vitae*.

Coanimation avec des membres de l'EcclesiaLab\*.

Dernière publication : **Le « tuilage » en pastorale. Comment faire du neuf sans désavouer le passé ?**

*\*L'EcclesiaLab : un laboratoire de l'innovation ecclésiale rattaché à l'UCLouvain, regroupant théologiens et acteurs de terrains engagés dans la transformation et l'innovation ecclésiales (diocèses, mouvements...) avec la volonté d'aider à la prise de recul et de soutenir le développement de nouvelles approches pour une vie d'Église en renouvellement.*

Ouvert à toute personne intéressée sur inscription

# PLANNING ANNUEL

Septembre		Octobre		Novembre		Décembre		Janvier 2023	
1 J		1 S		1 M		1 J	11	1 D	
2 V		2 D		2 M		2 V		2 L	
3 S		3 L		3 J		3 S		3 M	
4 D		4 M		4 V		4 D		4 M	
5 L		5 M		5 S		5 L	LTP 1-2	5 J	14
6 M	Rentrée Enseignants	6 J	5	6 D		6 M		6 V	
7 M		7 V		7 L		7 M		7 S	
8 J	Rentrée Etudiants	8 S		8 M		8 J	12	8 D	
9 V	1	9 D		9 M		9 V		9 L	
10 S		10 L		10 J	J.Pastorale 8	10 S		10 M	
11 D		11 M		11 V	Férié	11 D		11 M	
12 L		12 M		12 S		12 L		12 J	
13 M		13 J	6	13 D		13 M		13 V	
14 M		14 V		14 L	LTP 1-1	14 M		14 S	
15 J	2	15 S		15 M		15 J	13	15 D	
16 V		16 D		16 M		16 V		16 L	
17 S		17 L	Session accompagnement 1	17 J	9	17 S		17 M	
18 D		18 M		18 V		18 D		18 M	
19 L		19 M		19 S		19 L		19 J	
20 M		20 J	7	20 D		20 M		20 V	
21 M		21 V		21 L	Session chemins de dialogue 1	21 M		21 S	
22 J	3	22 S		22 M		22 J		22 D	
23 V		23 D		23 M		23 V		23 L	
24 S		24 L		24 J	10	24 S		24 M	
25 D		25 M		25 V		25 D		25 M	
26 L		26 M		26 S		26 L		26 J	1
27 M		27 J		27 D		27 M		27 V	
28 M		27 V		28 L		28 M		28 S	
29 J	4	29 S		29 M		29 J		29 D	
30 V		30 D		30 M		30 V		30 L	Session accompagnement 2
		31 L				31 S		31 M	

Cours
  Congés
  LTP : Lundis de Théologie Pastorale



Février		Mars		Avril		Mai		Juin				
1	M		1 M		1 S		1 L	Férié	1 J	COLLOQUE		
2	J	2	2 J	4	2 D		2 M		2 V	13		
3	V	2	3 V	4	3 L	LTP 2-2	3 M		3 S			
4	S		4 S		4 M		4 J	10	4 D			
5	D		5 D		5 M		5 V		5 L			
6	L		6 L		6 J	Jeu	Jeu Saint	6 S		6 M		
7	M		7 M		7 V	Ven	Vendredi Saint	7 D		7 M		
8	M		8 M		8 S			8 L	Férié	8 J	14	
9	J		9 J	5	9 D		Pâques	9 M		9 V		
10	V		10 V		10 L		Lundi Pâques	10 M		10 S		
11	S		11 S		11 M			11 J	11	11 D		
12	D		12 D		12 M		12 V		12 V		12 L	Révisions
13	L		13 L	Session accompagnement 3	13 J		13 S		13 S		13 M	
14	M	14 M		14 V	14 D			14 D		14 M	Révisions	
15	M	15 M		15 S	15 L		Session chemins de dialogue 3	15 L		15 J		
16	J	16 J	6	16 D	16 M			16 M		16 V	Révisions	
17	V	17 V		17 L	17 M			17 M		17 S		
18	S	18 S		18 M	18 J			18 J	Ascension	18 D		
19	D	19 D		19 M	19 V			19 V		19 L	Examens	
20	L	20 L	LTP 2-1	20 J	20 S			20 S		20 M		
21	M	21 M		21 V	21 D		21 D		21 M	Examens		
22	M	22 M		22 S	22 L		22 L		22 J			
23	J	3	23 J	J.Pastorale	23 D		23 M		23 V			
24	V		24 V	7	24 L		24 M		24 S			
25	S	25 S		25 M	25 M		25 J	12	25 D			
26	D	26 D		26 M	26 M		26 V		26 L			
27	L	Session chemins de dialogue 2	27 L	Session Communication	27 J	9	27 S		27 M	Relecture		
28	M		28 M		28 V		28 D	Pentecôte	28 M			
			29 M		29 S		29 L	L.Pentecôte	29 J	Jury		
			31 J	8	30 D		30 M		30 V			
			31 V				31 M					

## STATUT STAGIAIRE EN FORMATION PROFESSIONNELLE CONTINUE

La formation professionnelle continue s'adresse à tous les adultes ayant quitté le système de formation initiale et souhaitant progresser dans leur vie professionnelle grâce à l'obtention d'un diplôme ou l'acquisition de nouvelles compétences. La personne qui s'inscrit au titre de la formation professionnelle continue aura le statut de **stagiaire de la formation professionnelle continue**.

Toutes les personnes s'inscrivant à l'IPER, sauf cas particulier, relèvent de ce statut.

- Une convention de formation professionnelle sera établie entre l'employeur / employeur et l'IPER
- Ou un contrat de formation professionnelle sera établi entre la personne et l'IPER

## STATUT AUDITEUR LIBRE

- Est considéré comme Auditeur Libre (AL) une personne choisissant de suivre une ou plusieurs formation(s) sans objectif professionnel et sans évaluation des acquis
- Financement individuel uniquement

## CONDITIONS D'ADMISSION

**Pour le titre Chargé(e) de mission pastorale :** voir conditions particulières p. 5

**Pour les DUER, DUFF, CUER, CUFF :**

- Être titulaire du baccalauréat ou équivalence (pour les étrangers)
- Avoir une bonne maîtrise de la langue française. À l'inscription, il vous sera demandé de justifier d'un niveau de langue certifié : DELF B2 (Diplôme d'Études en Langue Française) ou à défaut un test de niveau organisé par l'ILCF (UCLy)
- Pour les DUFF et CUFF : être envoyé par sa structure (service diocésain, congrégation religieuse, établissement scolaire) et fournir une lettre d'envoi

**Pour les modules à la carte, les Lundis de théologie pastorale et les sessions :**

Aucun niveau demandé, mais une aptitude à suivre une formation de niveau universitaire est recommandée.

## MODALITÉS D'INSCRIPTION

**Pour le titre Chargé(e) de mission pastorale :**

- Entretien pédagogique avec la directrice de l'IPER afin de définir le cursus de formation (rendez-vous à prendre auprès du secrétariat de l'IPER) - Prévoir de fournir un CV avant l'entretien

**Pour les DUER, DUFF, CUER, CUFF :**

- Entretien pédagogique avec la direction de l'IPER afin de définir le cursus de formation (RDV à prendre auprès du secrétariat de l'IPER) puis inscription pédagogique (dossier pédagogique à remplir pour tous)
- Réception du devis et du contrat pédagogique envoyés par le secrétariat
- Renvoi du contrat pédagogique signé par l'étudiant. Devis signé par l'employeur
- Dossier administratif pour une première inscription (dossier à envoyer par mail) et pièces à fournir :
  - Copie du baccalauréat ou équivalent
  - Copie de la carte d'identité ou du passeport
  - Attestation de niveau de français pour les étudiants étrangers
  - Lettre de motivation
  - Lettre d'envoi pour les DUFF et CUFF
- La convention / contrat de formation professionnelle sera également envoyé(e) par le secrétariat dès que votre dossier [administratif et pédagogique] sera finalisé

## TARIFS\*

Nb d'heures		Tarif
		12,95 €/heure
8	TD méthodologie approfondie	103,60 €
10	TD d'histoire	129,50 €
12	Cours et TD Philo / Sciences humaines	155,40 €
14	Cours Histoire/ Théo pastorale / TD morale	181,30 €
15	Bloc de compétences D	194,25 €
18	TD d'exégèse	233,10 €
20	Cours Morale / Exégèse / TD dogme	259,00 €
22	Cours Dogme	284,90 €
26	Cours Analyse de pratiques	336,70 €
45	Sessions / Bloc de compétences B	582,75 €
	Forfait annuel Stage	470,00 €

\* Le tarif des cours est un tarif semestriel et le tarif des TD est un tarif annuel.

Conformément aux conditions générales de vente :

- si vous êtes bénévole dans une structure ecclésiale, le tarif est ramené à 10,85 € / heure.

- si vous effectuez votre formation à titre individuel, le tarif est ramené à 8,55 € / heure.

Un devis personnalisé vous sera alors établi.

### Pour le titre Chargé(e) de mission pastorale : tarif unique 12,95 € / h

Le coût des blocs de compétences A à D du titre sont indiqués dans le tableau des tarifs

- Pour le bloc de compétences E qui se construit à la carte, se reporter aux coûts indiqués dans le tableau pour chaque cours ou Travaux Dirigés (TD) choisis
- Pour les blocs A à D, il est possible de recourir au financement par son Compte Personnel de Formation (CPF), à condition d'être inscrit au titre Chargé(e) de mission pastorale.

### FRAIS ANNUELS POUR TOUTE INSCRIPTION

Ces frais sont à ajouter au coût de la formation :

- 101 € : frais administratifs
- 45 € : bibliothèque (optionnel pour certaines formations)
- 15 € : fond de solidarité étudiants
- 52 € : frais administratifs pour les Lundis de théologie pastorale ou inscription à un seul cours



Tout travail non validé ou non rendu dans l'année universitaire en cours donnera lieu à une réinscription l'année universitaire suivante (frais administratifs).

Tarifs indicatifs pour l'année universitaire 2022-2023 et susceptibles d'évoluer suite à la répercussion de l'augmentation annuelle des tarifs de l'UCLY, pour les années suivantes.

## COMMUNAUTÉ D'APPRENTISSAGE

- Un Conseil Paritaire assure la circulation permanente de l'information et contribue à la préparation des temps forts de l'année. Il est composé de représentants des stagiaires et des étudiants élus par leurs pairs, de la directrice, du directeur pédagogique, d'un représentant des enseignants et de l'assistante administrative.
- Un guide de la formation est disponible sur la plateforme pédagogique Moodle (voir plus loin). Il regroupe la présentation des cours, les modalités de validation, la méthodologie et les informations générales. Il est à consulter régulièrement.
- Un service d'entraide entre stagiaires permet de faciliter l'intégration des nouveaux et le suivi de la formation tout au long du parcours.

## VALIDATION DES FORMATIONS

- Les cours sont validés par un examen semestriel oral ou écrit.
- Les travaux dirigés sont validés par une synthèse écrite ou un autre travail personnel bref.
- Les sessions sont validées par un travail personnel spécifique.
- Les cursus DUER et DUFPP sont sanctionnés par la validation de tous les cours, TD et sessions ainsi que par deux écrits d'intégration (matières choisies par le stagiaire), un travail de fin d'étude (dossier écrit et présentation orale). À la fin de son cursus, le stagiaire fera une relecture de son parcours de formation, sous forme de récit présenté oralement.
- **Aménagements des examens** : Le stagiaire pourra bénéficier d'un **1/3 temps** pour les examens s'il remplit les conditions nécessaires (voir Mission Handicap). Il devra faire **une demande au médecin de l'établissement** laquelle devra être accompagnée d'un **justificatif médical**, comprenant un bilan orthophonique (le cas échéant). Le dispositif mis en œuvre est valable 2 ans.

## OUTILS PÉDAGOGIQUES, ENVIRONNEMENT NUMÉRIQUE DE TRAVAIL

Durant la formation à l'Université Catholique de Lyon (UCLy), des applications informatiques et des outils numériques sont mis à la disposition de chaque stagiaire : Webmail, espace de stockage et de partage de documents, ressources documentaires, plateformes pédagogiques, forums, annonces... Une salle informatique en libre-accès équipée de postes informatiques est accessible. Un accès Wifi gratuit est disponible.

Chaque stagiaire dispose d'un accès personnel et confidentiel à deux plateformes pédagogiques :

- **eCampus** : plateforme dédiée aux informations concernant l'université, planning des manifestations, études, ressources, et accès aux notes.
- **Moodle** : plateforme pédagogique dédiée à la formation à l'IPER avec accès aux informations générales, au calendrier de l'année en cours, à un guide de la formation, aux supports des cours, aux modalités des examens...

La formation peut intégrer des temps de visioconférence. Prévoir une bonne installation informatique et une connexion de qualité.

## CENTRE DE DOCUMENTATION

Tout stagiaire a accès à la Bibliothèque Universitaire Henri de Lubac dont la documentation est répartie sur les campus Carnot et Saint-Paul, en fonction de la localisation des enseignements.

Les références des ouvrages et des périodiques du fonds de la bibliothèque (90% du fonds) sont accessibles sur un catalogue en ligne à l'adresse suivante : [bu.ucl.fr](http://bu.ucl.fr)

Les ouvrages sont également décrits dans le catalogue du SUDOC (Système Universitaire de Documentation - [sudoc.abes.fr](http://sudoc.abes.fr)) et dans le catalogue collectif de France (pour les ouvrages antérieurs à 1800).

Des ressources bibliographiques électroniques [articles, ebooks] sont accessibles à partir du site de la bibliothèque (après inscription comme étudiant / stagiaire).

Des salles de travail en groupe sont disponibles sur réservation.

Les auditeurs ont la possibilité d'accéder à la bibliothèque en acquittant un droit d'entrée annuel de 45 €.

## ACCESSIBILITÉ DES LOCAUX

Les campus Carnot et Saint-Paul sont accessibles aux personnes à mobilité réduite : amphis, salles de TD, salles informatiques, cafétérias, bibliothèque universitaire, secrétariats, toilettes... Les espaces d'enseignement et de convivialité sont regroupés.

## MISSION HANDICAP

Un accompagnement personnalisé et adapté peut être demandé à la Mission Handicap. Il évoluera selon le profil, le cursus et le projet. Il fait l'objet de conditions particulières et est mis en place suite à un rendez-vous avec la Mission Handicap et une visite médicale auprès d'un médecin habilité CDAPH.

[\[ucl.fr/sante-handicap-pole-sante\]](http://ucl.fr/sante-handicap-pole-sante)







## Institut Pastoral d'Études Religieuses

Université Catholique de Lyon  
23 place Carnot - 69286 Lyon Cedex 02  
04 72 32 50 24  
iper@univ-catholyon.fr

[iper.ucly.fr](http://iper.ucly.fr)

 @iper.ucly

 @IPER\_UCLY

